

VBA ΣΤΟ WORD

Version 25-7-2015 **ΗΜΙΤΕΛΗΣ!!!!**

Μου παρουσιάστηκαν δύο θέματα.

1. Συχνά, όταν ήθελα να δώσω ένα φυλλάδιο εργασίας με ασκήσεις στους μαθητές έκανα το εξής:

Εγγραφα σε ένα αρχείο του Word τις εκφωνήσεις και τις λύσεις και μετά δημιουργούσα ένα αντίγραφο αυτού του αρχείου στο οποίο έσβηνα τις γραμμές των λύσεων και άφηνα ισάριθμες κενές γραμμές.

Με αυτό τον τρόπο πετύχαινα να μην παραπονιούνται οι μαθητές ότι δεν επαρκεί ο χώρος για να γράψουνε την λύση.Επιπλέον έπαιρνα μαζί μου και τις λύσεις ώστε να αποφευχθούν χρονοβόρα λάθη στην λύση των ασκήσεων στην τάξη και να αποφεύγεται και ο αυτοσχεδιασμός.

Βέβαια 100% αυτό δεν μπορεί να πετύχει γιατί:

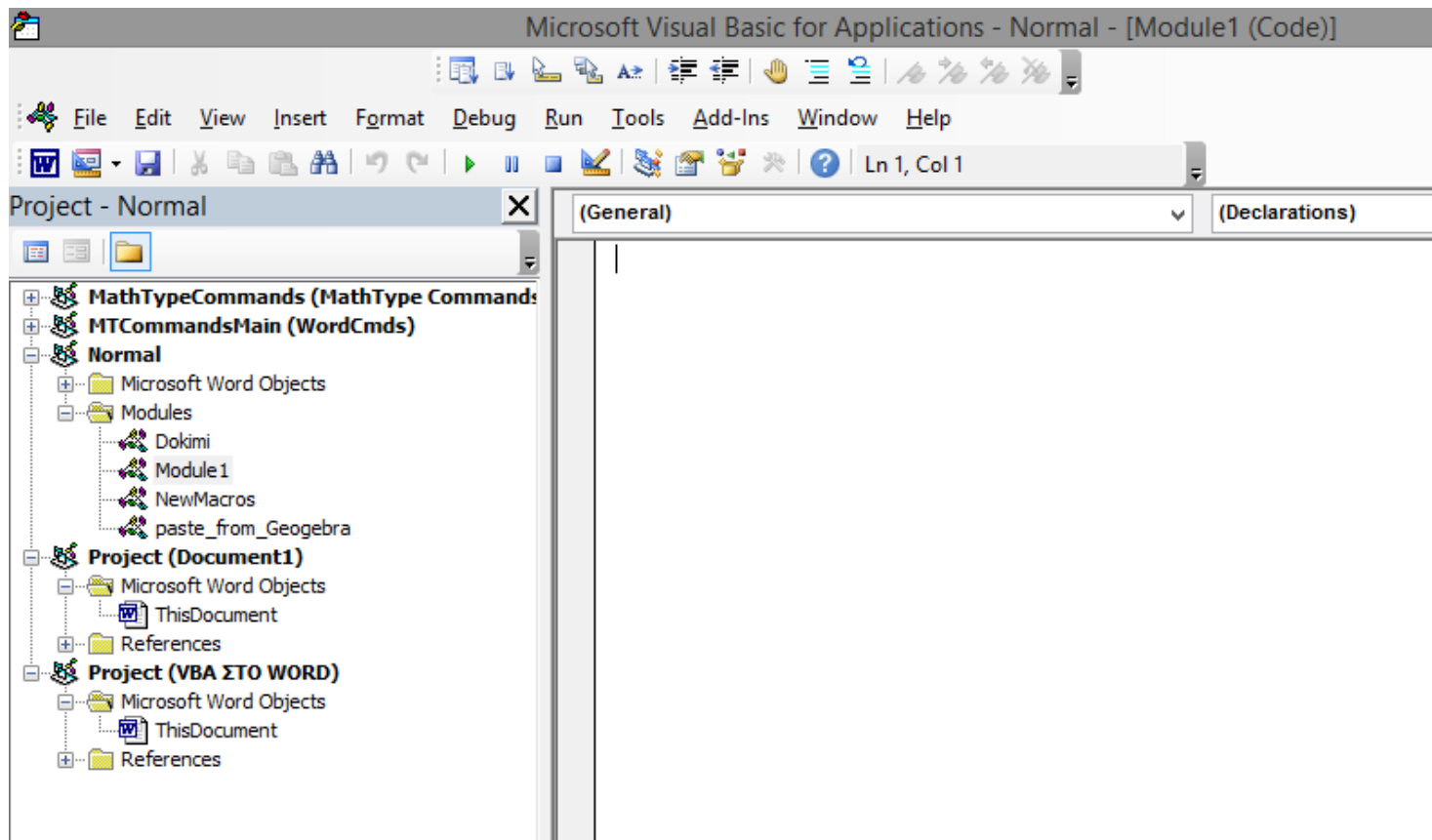
α. Ο χώρος για την λύση μιας άσκησης εξαρτάται από τον γραφικό χαρακτήρα του μαθητή και από την διαχείριση του χώρου.

β. Κατά την διάρκεια της λύσης μπορεί εγώ ή κάποιος μαθητής να σκεφτούμε μια καλύτερη ή έστω διαφορετική λύση ή έστω διατύπωση και να θελήσουμε να ακολουθήσουμε αυτή που ενδεχομένως να απαιτεί περισσότερο χώρο.

Αναρωτήθηκα λοιπόν αν η διαδικασία του να μετράω τις γραμμές των λύσεων, να τις σβήνω και μετά να προσθέτω ισάριθμες κενές γραμμές θα μπορούσε να γίνει κάπως αυτοματοποιημένα.

Ισως πολλοί δεν το γνωρίζουν αλλά κάθε πρόγραμμα του Office (Word, Excel κλπ) έχει διαθέτει ένα περιβάλλον προγραμματισμού που ονομάζεται Visual Basic for Applications (VBA) στο οποίο γράφοντας κώδικα μπορούμε να εκτελέσουμε εργασίες που δεν καλύπτονται από τις έτοιμες εντολές του Word.

Για να μπούμε στο περιβάλλον αυτό πατάμε Alt+F11.



Ελέγχουμε ότι στο δεξί μέρος είναι επιλεγμένο κάποιο Module κάτω από το Normal.

Αν δεν υπάρχει module δημιουργούμε ένα INSERT-MODULE.

Τον πιο κάτω κώδικα τον αντιγράφουμε και τον επικολλούμε στο δεξιά μεγάλη λευκή περιοχή και μετά πατάμε Save.

```
Sub count_lines_add_empty_lines()  
n_l = 0  
For Each p in Selection.Paragraphs  
    k = c.Range.ComputeStatistics(wdStatisticLines)  
    n_l = n_l + k  
Next p  
Selection.Delete Unit:=wdCharacter, Count:=1  
For j= 1 To n_l  
    Application.Keyboard (1032)  
    Selection.TypeParagraph  
Next j  
End Sub
```

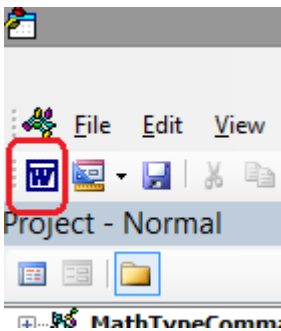
Να εξηγήσω και τι κάνει περίπου ο κώδικας.

Για κάθε παράγραφο (την ονομάζω p) της περιοχής που έχω επιλέξει (Selection.Paragraphs), μετράω το πλήθος των γραμμών της και το ονομάζω k.

Αθροίζοντας βήμα βήμα τις σειρές κάθε παραγράφου βρίσκω το πλήθος των γραμμών όλων των παραγράφων (n_l από το number of lines)

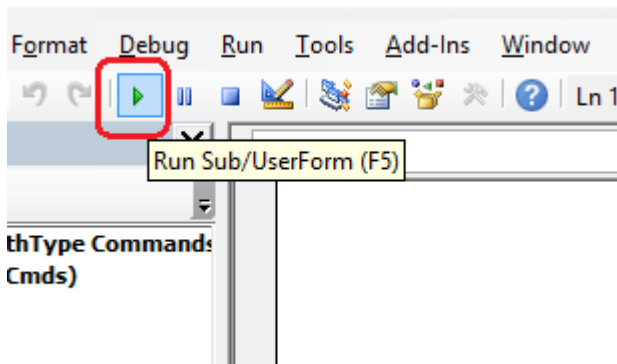
Ακολούθως προσθέτω και n_l κενές γραμμές.

ΤΟ ΤΡΕΞΙΜΟ ΤΟΥ ΚΩΔΙΚΑ



- Αρχικά μαρκάρω επιλέγω (select) τις γραμμές μιας λύσης άσκησης που θέλω να σβήσω και να αντικαταστήσω με ισάριθμες κενές.
- Επιστρέφω στον Visual Basic Editor (Alt+F11)
- Για να τρέξει ο κώδικας βάζουμε τον κέρσωρα οπουδήποτε στο κείμενο του κώδικα και πατάμε F5.

Εναλλακτικά αριστερό κλικ με το ποντίκι στο πλήκτρο :



- Ακολούθως επαναλαμβάνουμε την διαδικασία και για τις λύσεις των υπόλοιπων ασκήσεων.

Δεν ξέρω αν είναι ο πιο απλός ή ο μοναδικός τρόπος πάντως δουλεύει. Αν κάποιος γνωρίζει κάτι πιο απλό παρακαλώ να μου γράψει.


```

Sub count_lines_add_empty_lines()
n_l = 0
For Each p in Selection.Paragraphs
    k = c.Range.ComputeStatistics(wdStatisticLines)
    n_l = n_l + k
Next p
Selection.Delete Unit:=wdCharacter, Count:=1
For j= 1 To n_l
    Application.Keyboard (1032)
    Selection.TypeParagraph
Next j
End Sub

```

Να εξηγήσω και τι κάνει περίπου ο κώδικας.

Για κάθε παράγραφο (την ονομάζω p) της περιοχής που έχω επιλέξει (Selection.Paragraphs), μετρώ το πλήθος των γραμμών της και το ονομάζω k.

Αθροίζοντας βήμα βήμα τις σειρές κάθε παραγράφου βρίσκω το πλήθος των γραμμών όλων των παραγράφων (n_l από το number of lines)

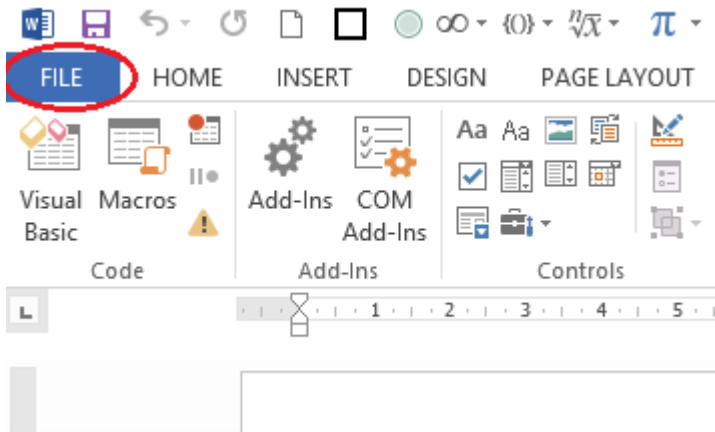
Ακολουθώντας προσθέτω και n_l κενές γραμμές.

► Επειδή θέλω ο κώδικας αυτός να είναι διαθέσιμος για κάθε νέο αρχείο του Word πρέπει να τον τοποθετήσω στο Normal.dotm που είναι θα λέγαμε το υπόδειγμα, το πρωτότυπο για κάθε νέο αρχείο του Word που δημιουργώ

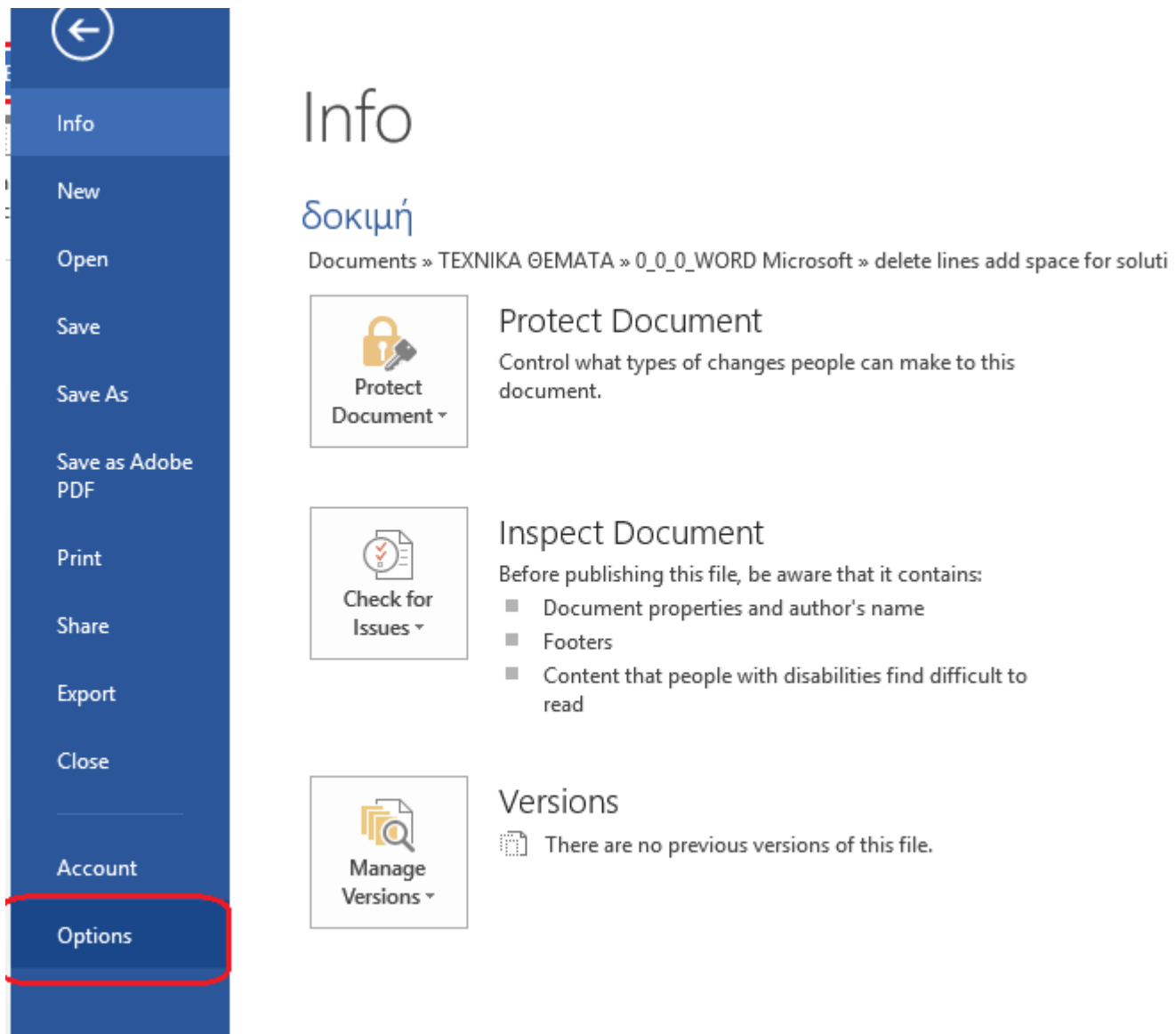
► Για να κερδίζω χρόνο θέλω να δημιουργήσω ένα κουμπί στο Ribbon (πάνω μέρος) ώστε όταν το πιέζω με το ποντίκι να τρέχει ο κώδικας.

Η διαδικασία αυτή περιγράφεται πιο κάτω

1 βήμα



2 βήμα



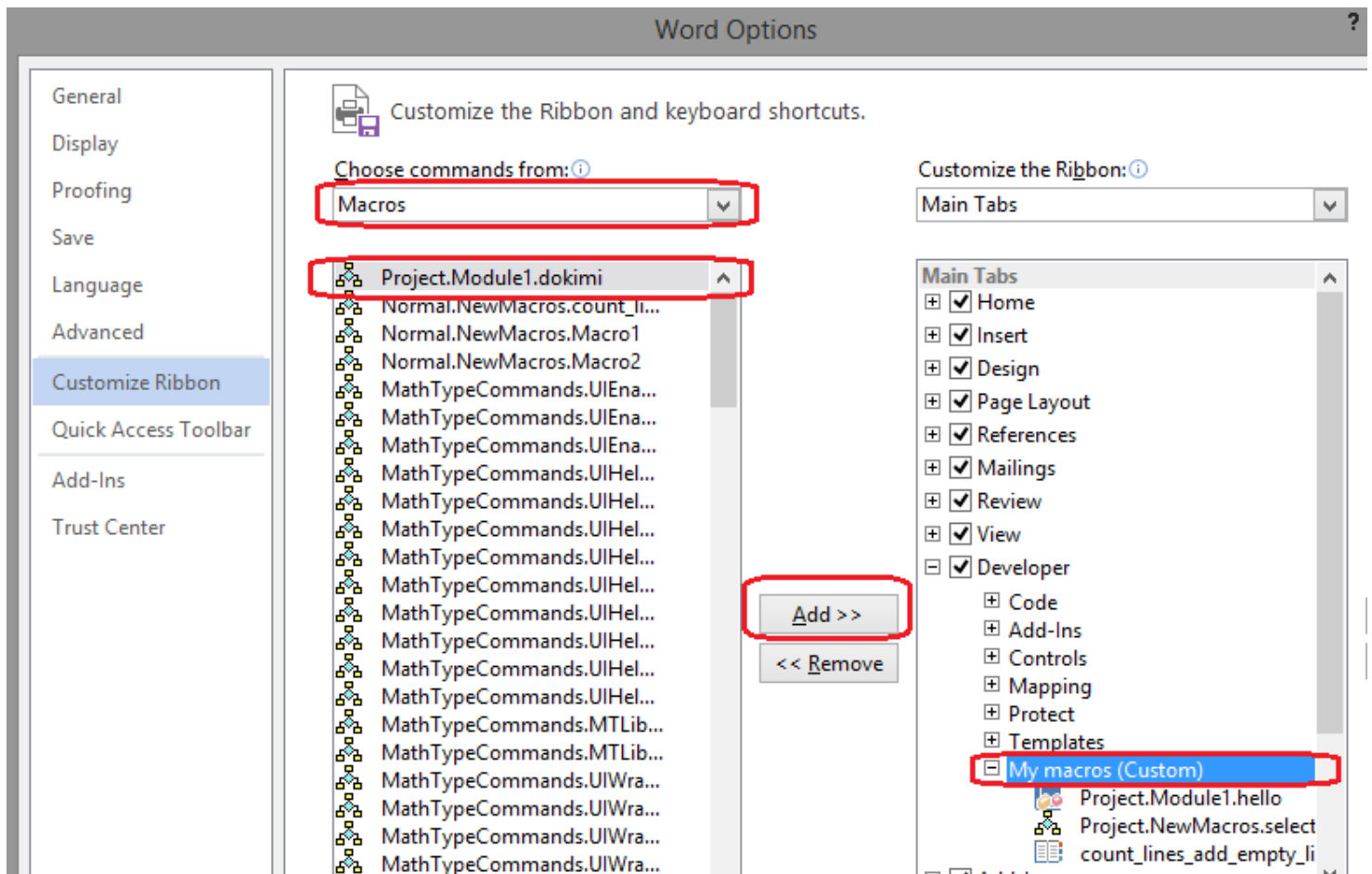
3ο βήμα

Επιλέγω Customize Ribbon και στο πάνω μέρος στο Choose commands from επιλέγω Macros

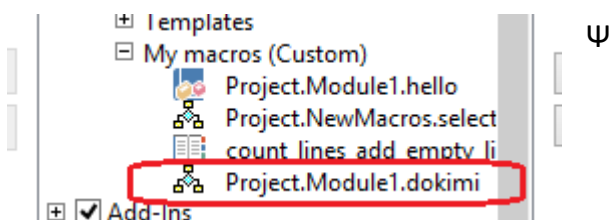
Απο την λίστα των macros που εμφανίζονται επιλέγω αυτή που με ενδιαφέρει, στην συγκεκριμένη περίπτωση dokimi ενώ στην δεξιά στήλη επιλέγω το κουμπί να εμφανίζεται στο Tab Developer και ειδικά στο My macros.

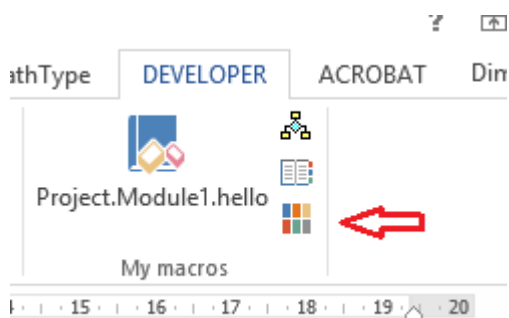
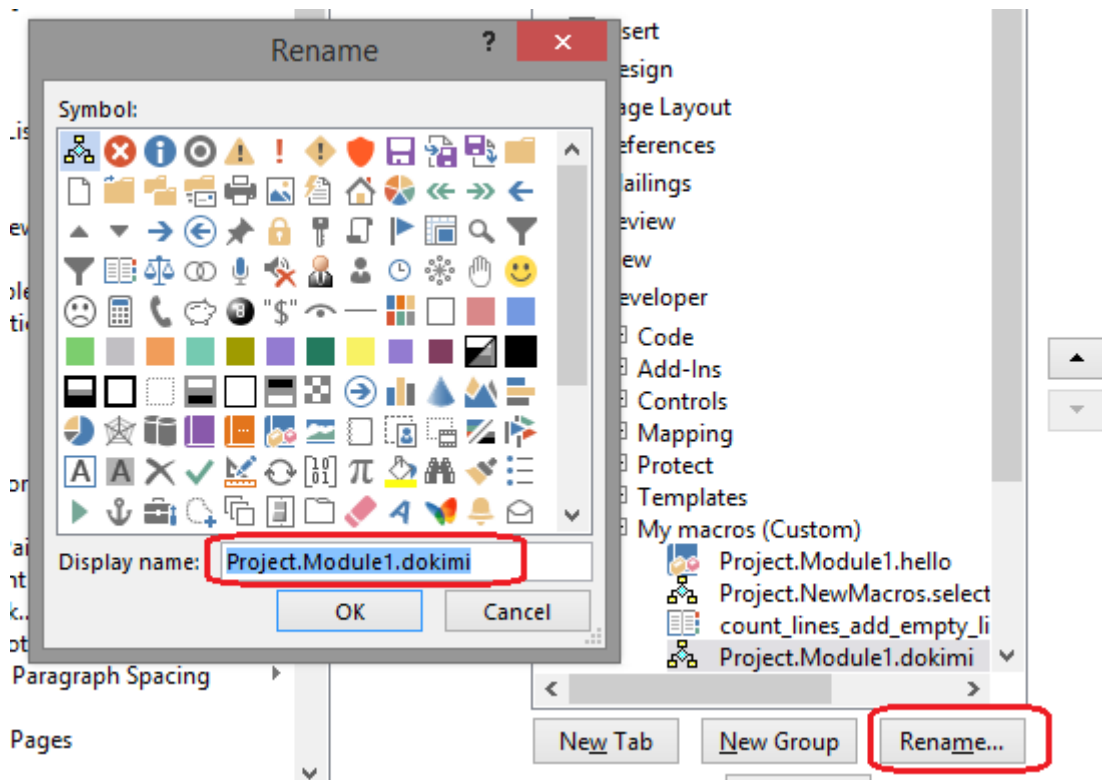
Πατάω το Add.

Πατάω OK στο κάτω μέρος

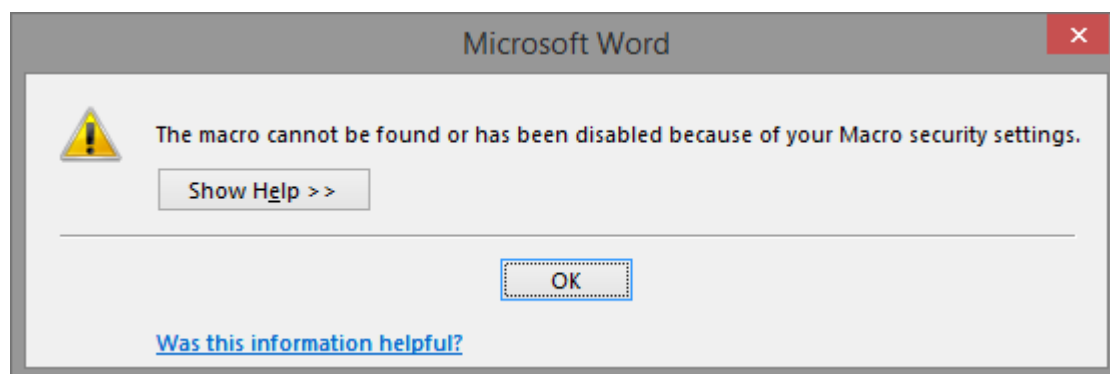


Παρατηρώ ότι προστέθηκε το dokimi





Δημιούργησα ένα καινούργιο αρχείο και είδα ότι εμφανιζόταν η dokimi με το εικονίδιο.



This message can appear if:

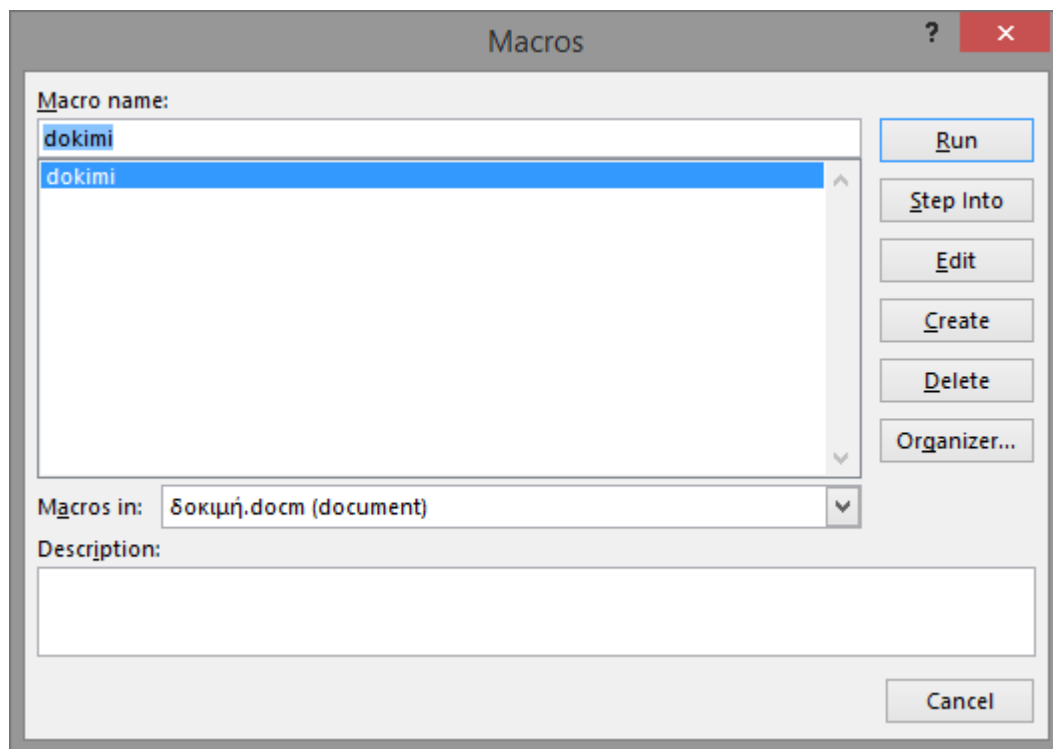
- The macro was deleted from the template.
- The template was not loaded or referenced in the **Templates and Add-ins** command.
- The macro was turned off by the macro security settings of your system.

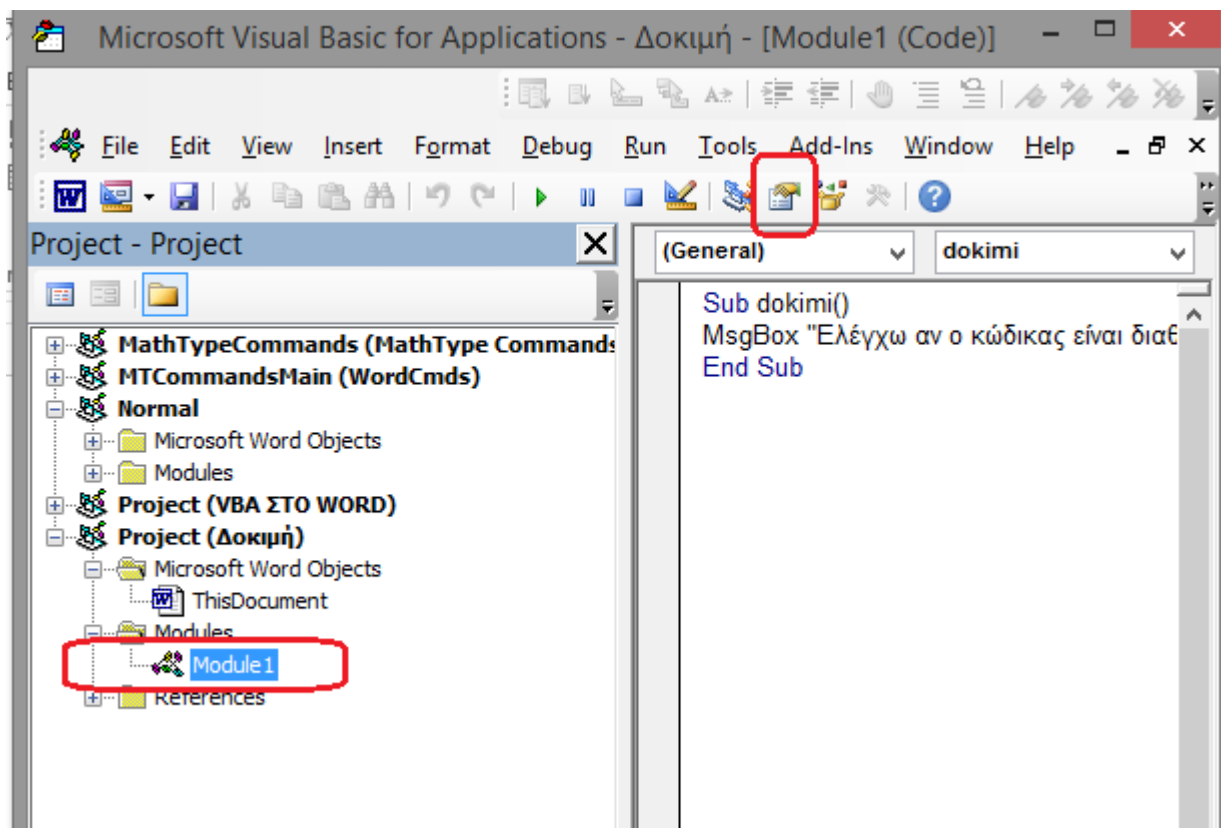
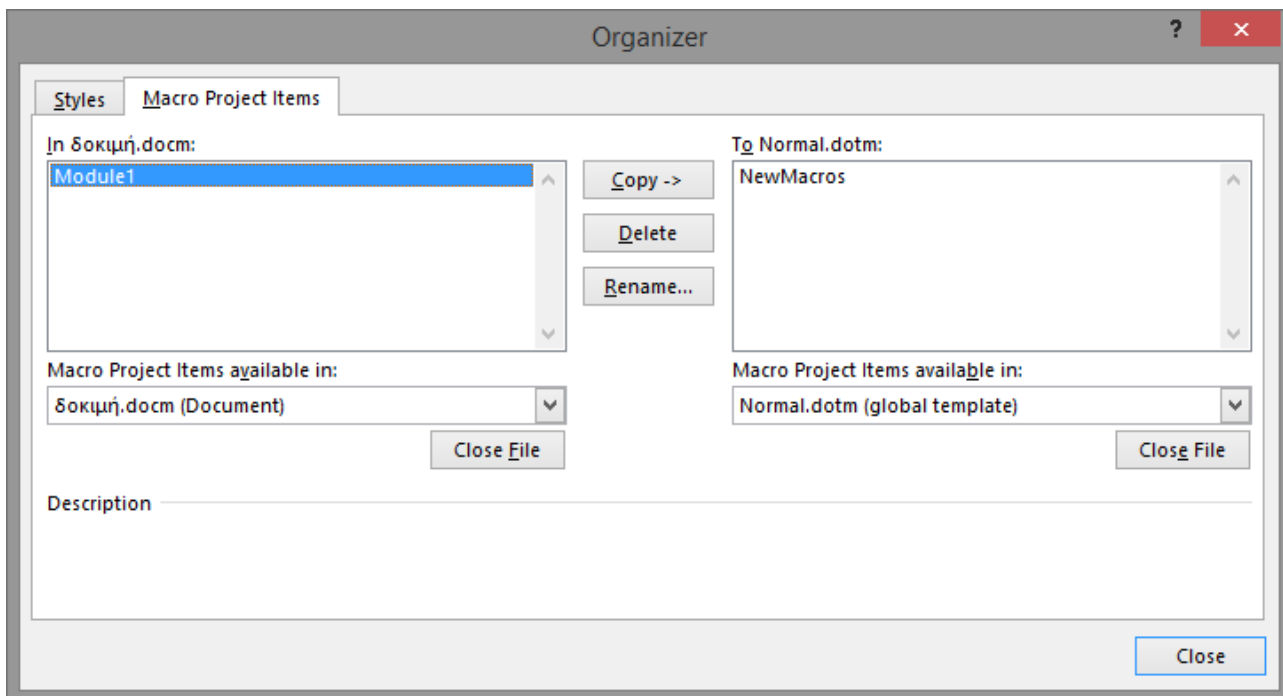
If the macro security settings are not allowing the macro to run, you should confirm the origin of the macro to be sure that it can be trusted (contact the developer or the source for the macro). You can then temporarily enable all macros by using the following procedure.

1. Click the **File** tab, click **Options**, click **Trust Center**, and then click **Trust Center settings**.
2. Click **Macro Settings**.
3. Under **Macro Settings**, click **Enable all macros**.

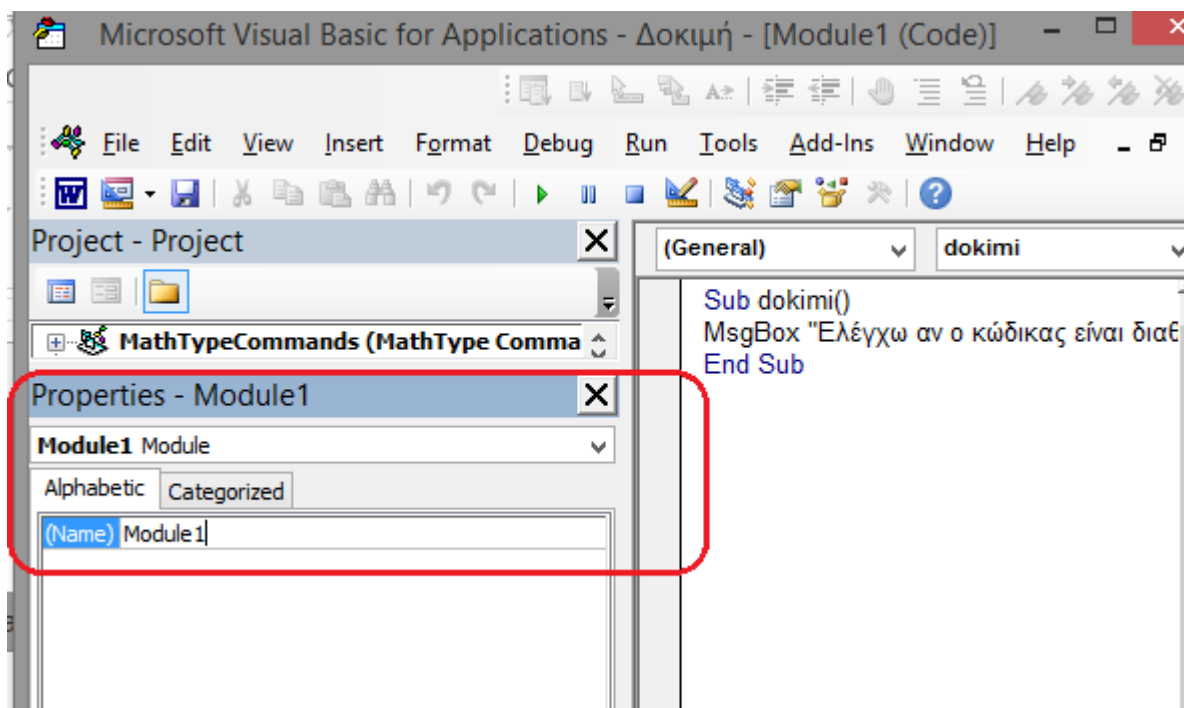
NOTE: Be sure to change this option back to its original setting after you have run the macro.

If the macro is not accessible because the template is not loaded, click the **File** tab, click **Options**, and then click **Add-Ins**. At the bottom of the **Add-Ins** pane, select **Templates** from the **Manage** drop down list, and then click **Go**. In the **Templates and Add-ins** dialog box, click either **Attach** or **Add**. If the macro is not in the template, you may need to copy the macro from one template to another. Click the **Organizer** button at the bottom of the **Templates and Add-ins** dialog box to start the **Organizer** utility.



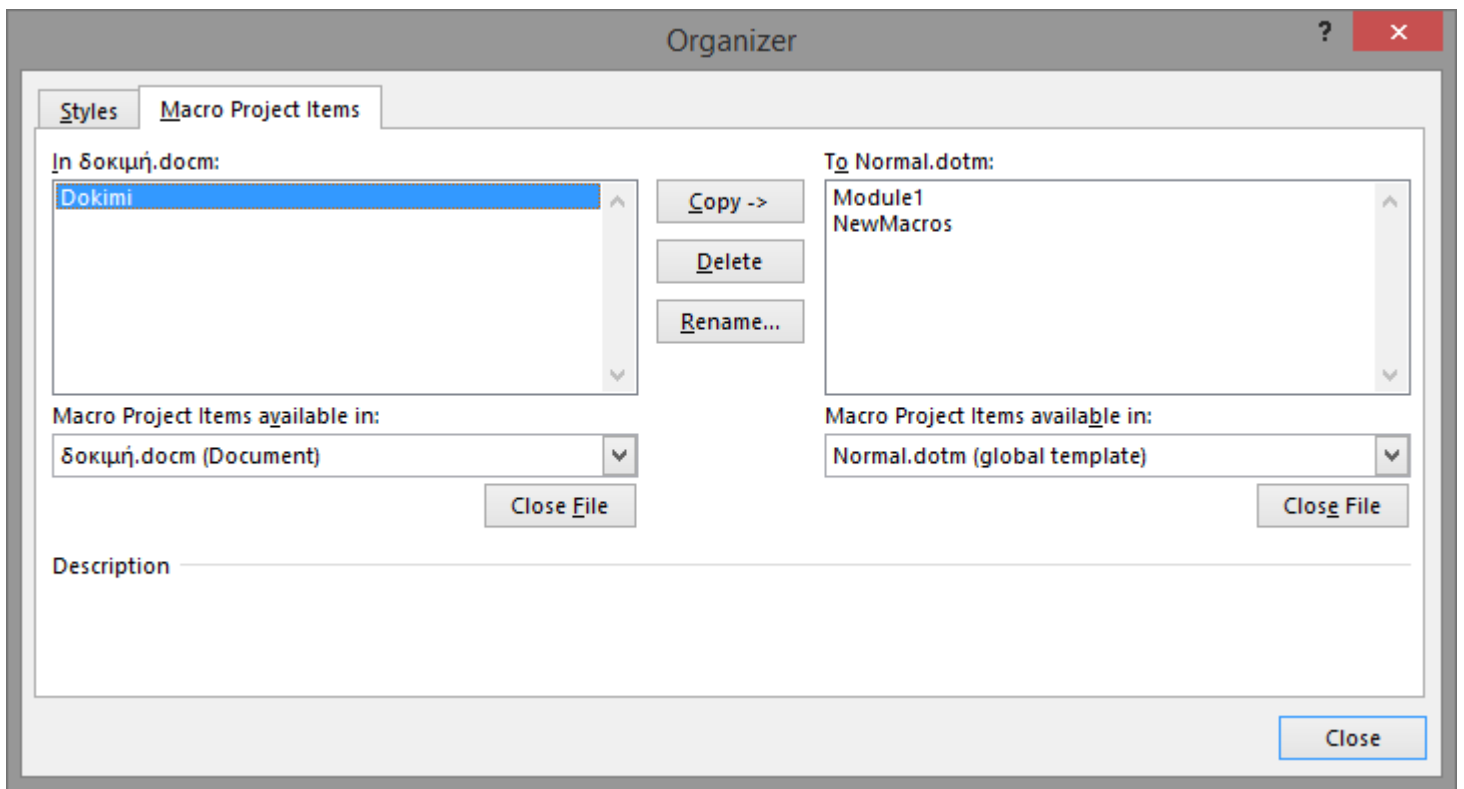


Πατάω Organizer και βγαίνει η πιο κάτω οθόνη.



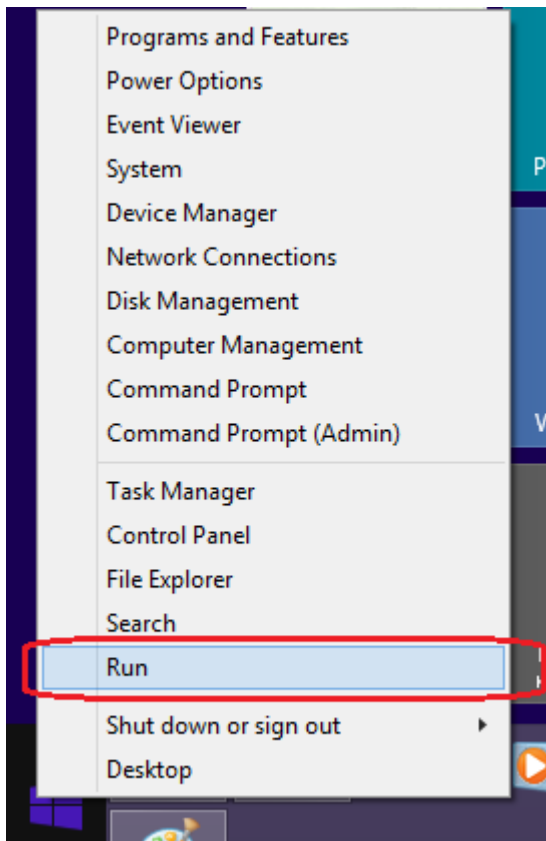
Το μετονομάζω σε Dokimi (στην θέση του Module1) γράφω Dokimi

Τώρα πλέ

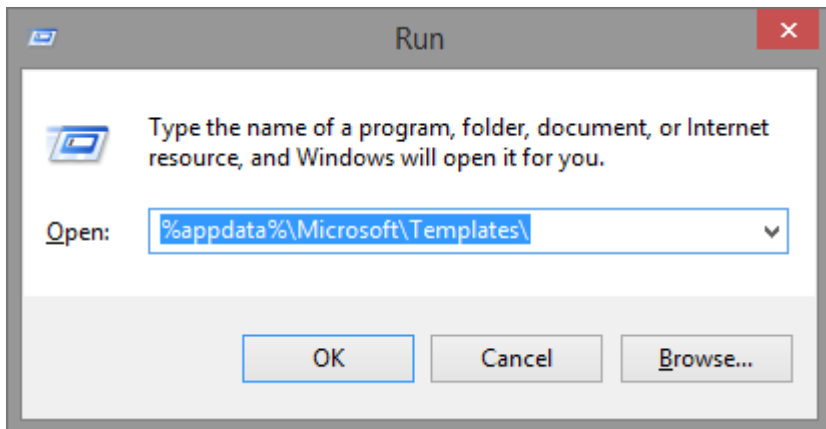
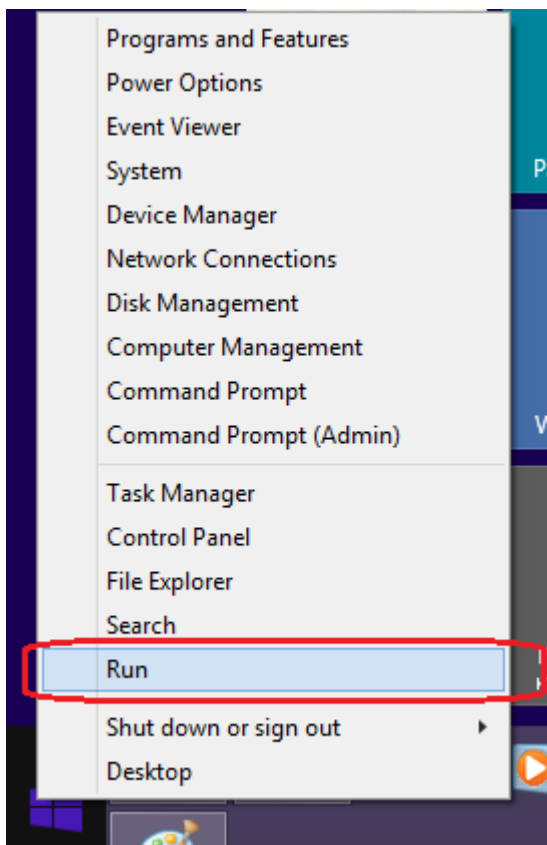


Πλέον αν δημιουργήσω ένα νέο αρχείο ο κώδικας τρέχει!!1

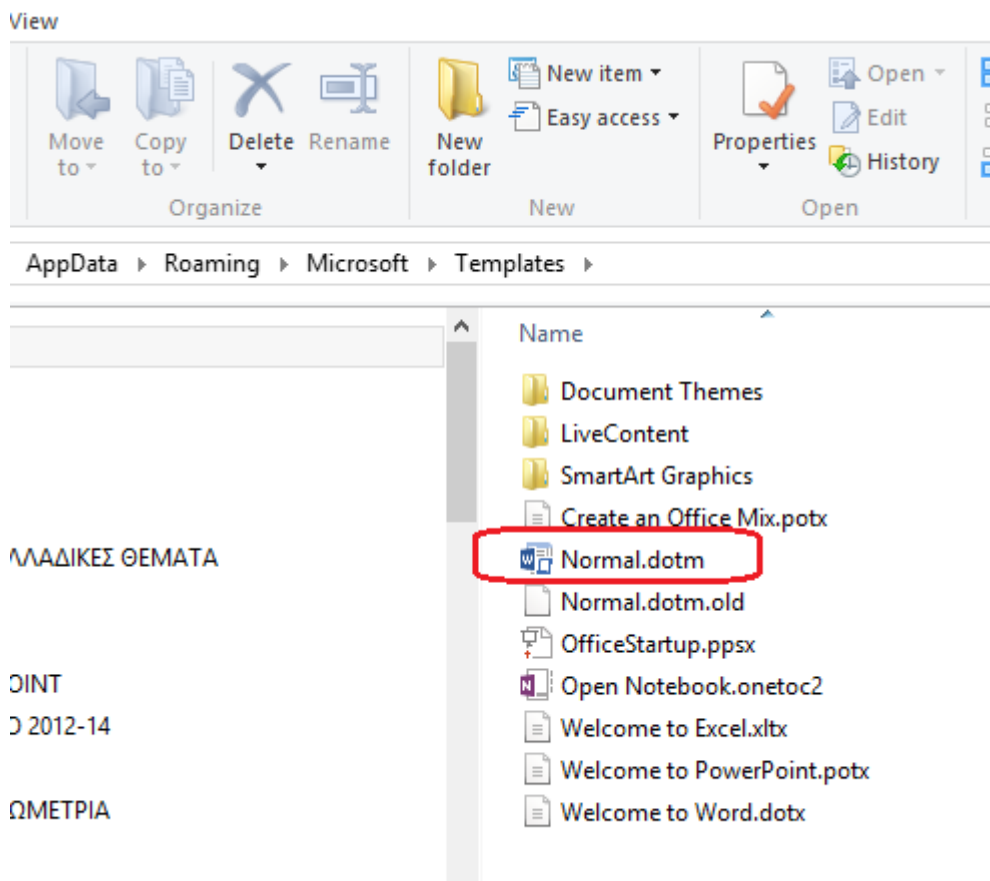
Αν θέλω να βρώ το αρχείο Normaldot στο οποίο βασίζονται όλα τ
NORMALDOT



Start > Run > %appdata%\Microsoft\Templates\.



Πατάω OK

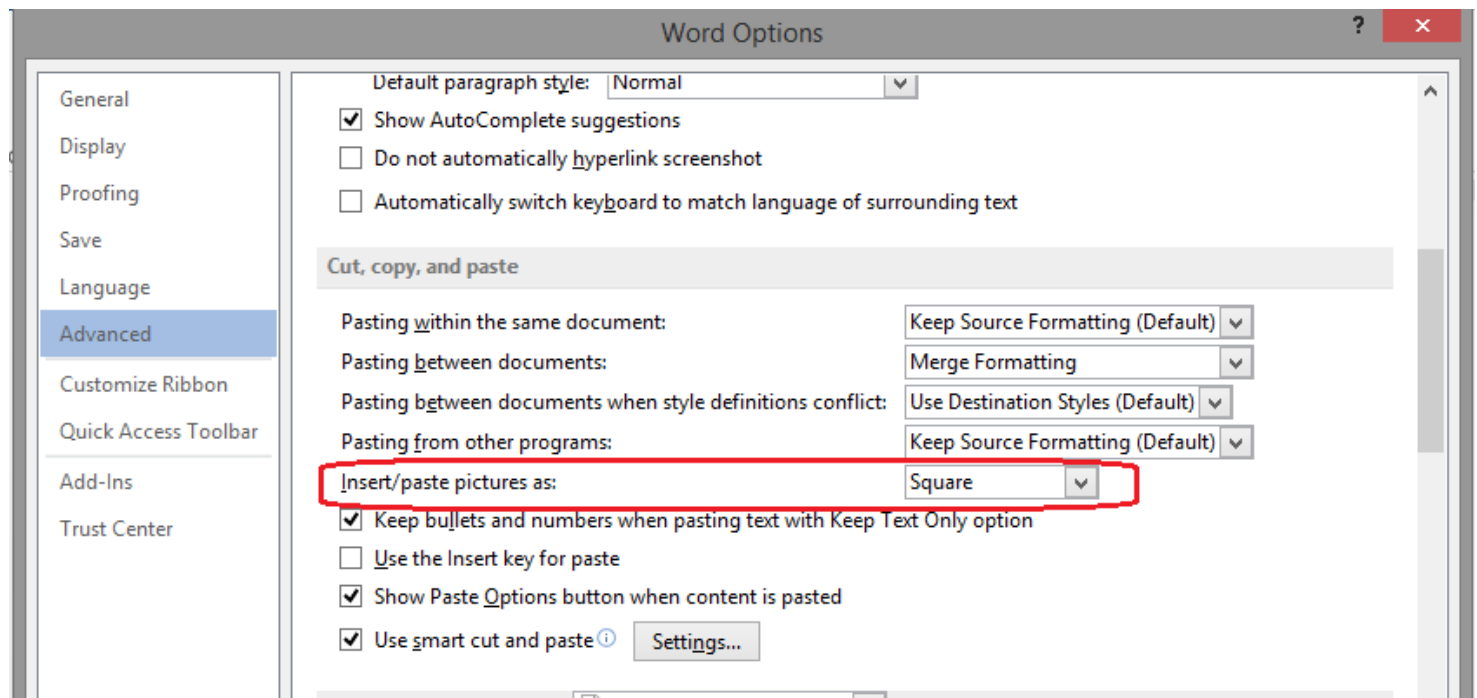


Νάτο ! λοιπόν το περίφημο Normal.dotm που είναι το πρότυπο

Μπορούμε να το ανοίξουμε να μπούμε στον Visual basic editor και να κάνουμε paste τον

κώδικα.Κάνουμε save και πλέον αυτός ο κώδικας είναι διαθέσιμος σε κάθε νέο αρχείο του Word

2. Ένα άλλο πρόβλημα ήταν ότι χρειαζόταν στην Γεωμετρία να κάνω paste ένα σχήμα από το Geogebra στο Word



```
Sub paste_image_resize_square()
```

```
Dim pastedImage As InlineShape
```

```
Selection.Paste
```

```
PercentSize = 50
```

```
Set pastedImage = ActiveDocument.InlineShapes(ActiveDocument.InlineShapes.Count)
```

```
pastedImage.Select
```

```
pastedImage.ScaleHeight = PercentSize
```

```
pastedImage.ScaleWidth = PercentSize
```

```
ActiveDocument.InlineShapes(ActiveDocument.InlineShapes.Count).ConvertToShape
```

```
ActiveDocument.Shapes(1).WrapFormat.Type = wdSquare
```

```
End Sub
```

As δούμε τι κάνει ο κώδικας.

Κατ' αρχάς επικολλάει την εικόνα που βρίσκεται στο clipboard.

Ακολουθως καθορίζει το ποσοστό σμίκρυνσης.Εχω επιλέξει 50 αλλά ο καθένας μπορεί να το αλλάξει.

By default

```
'ActiveDocument.InlineShapes(ThisDocument.InlineShapes.Count).ConvertToShape
```

```
'the requested member of the collection does not exist
```